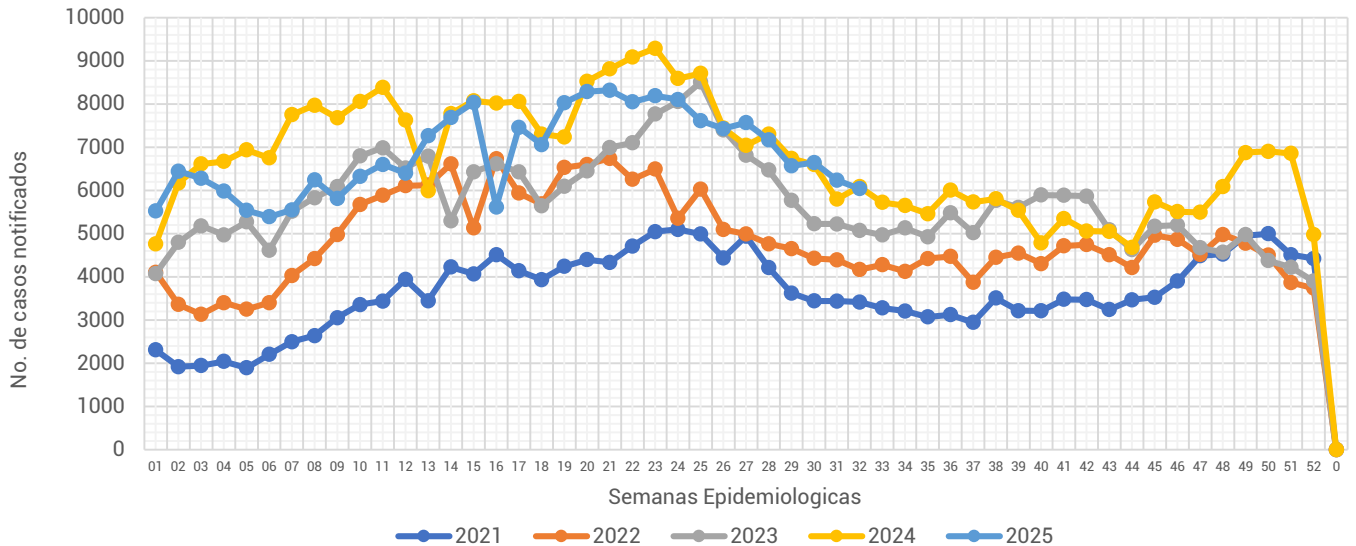




Informe Semanal de las Enfermedades Infecciosas y Parasitarias del Aparato Digestivo.

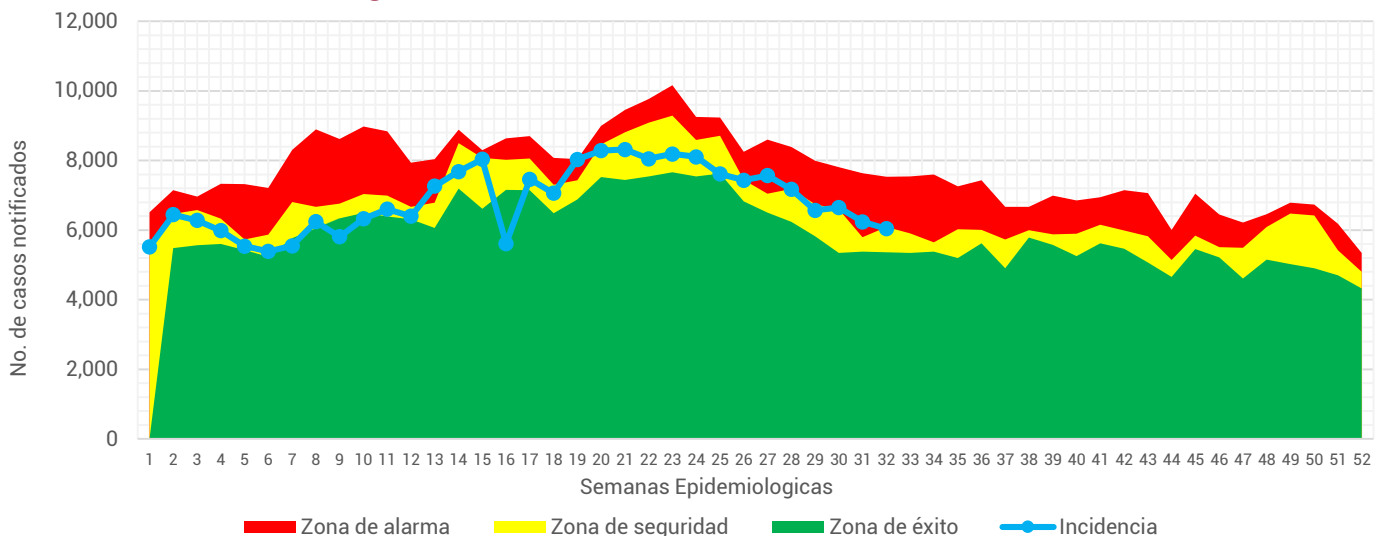
Gráfica 1.- Notificación de casos de Enfermedades Infecciosas y Parasitarias del Aparato Digestivo en la Ciudad de México, por semana epidemiológica (SE), del 2021 al 2025.



Fuente: Sistema Único Automatizado de la Vigilancia Epidemiológica (SUAVE/SSPCDMX) 2021-2025, con corte a la SE No. 32.

Al analizar la **Gráfica 1**, podemos observar que para esta semana la notificación se ubica únicamente por debajo de lo registrado durante el 2024, sin embargo, en relación a la semana pasada registra una disminución en su notificación. Al observar el canal endémico, a pesar de la baja en la disminución la notificación de esta semana se ubica en el límite de la zona de seguridad. (ver Gráfica 2)

Gráfica 2.- Canal endémico de las Enfermedades Infecciosas y Parasitarias del Aparato Digestivo en la Ciudad de México durante el 2025.



Fuente: Sistema Único Automatizado de la Vigilancia Epidemiológica (SUAVE/SSPCDMX) 2016-2025, no se consideraron años pandemia para el canal endémico.



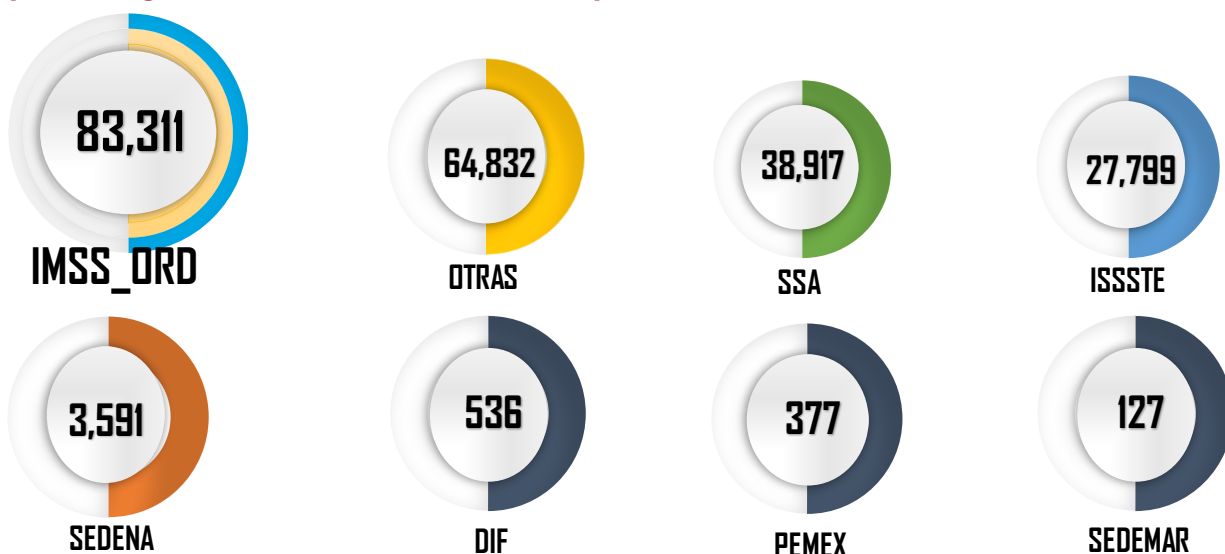
Tabla 1.- Total de casos notificados de las Enfermedades Infecciosas y Parasitarias del Aparato Digestivo en la Ciudad de México, por padecimiento hasta la SE 32 del 2021 al 2025.

Padecimiento	Año				
	2021	2022	2023	2024	2025
Absceso hepático amebiano(A06.4)	9	18	11	22	21
Amebiasis intestinal(A06.0-A06.3, A06.9)	1,096	1,761	1,679	1,694	1,771
Ascariasis(B77)	26	71	53	100	69
Cólera(A00)	0	0	0	0	2
Enterobiasis(B80)	67	7	21	39	8
Fiebre paratifoidea(A01.1-A01.4)	3	12	10	13	6
Fiebre tifoidea(A01.0)	2	11	16	13	4
Giardiasis(A07.1)	85	145	192	244	206
Infecciones intestinales por otros organismos y las mal definidas(A04, A08-A09 EXCEPTO A08.0)	110,516	157,542	189,399	230,001	210,843
Intoxicación alimentaria bacteriana(A05)	539	395	447	292	251
Otras helmintiasis(B65-B67, B70-B76, B78, B79, B81-B83 EXCEPTO B73 y B75)	1,971	2,755	2,889	2,425	2,272
Otras infecciones intestinales debidas a protozoarios(A07.0, A07.2, A07.9)	1,464	1,604	1,874	2,842	3,797
Otras salmonelosis(A02)	169	177	209	178	225
Shigelosis(A03)	3	20	37	30	15
Total general	115,950	164,518	196,837	237,893	219,490

En este grupo de diagnósticos se registra la notificación de 13 padecimientos. Durante esta semana se notificaron un total de **219,490** casos, siendo las infecciones intestinales por otros organismos y las mal definidas las que concentran el mayor número de casos con **210,843**, lo que represento un 96.06% del total de casos notificados.

Fuente: Sistema Único Automatizo de la Vigilancia Epidemiológica (SUAVE/SSPCDMX) 2021-2025.

Gráfica 3.- Distribución de los casos de las Enfermedades Infecciosas y Parasitarias del Aparato Digestivo en la Ciudad de México por Institución Notificante durante el 2025.

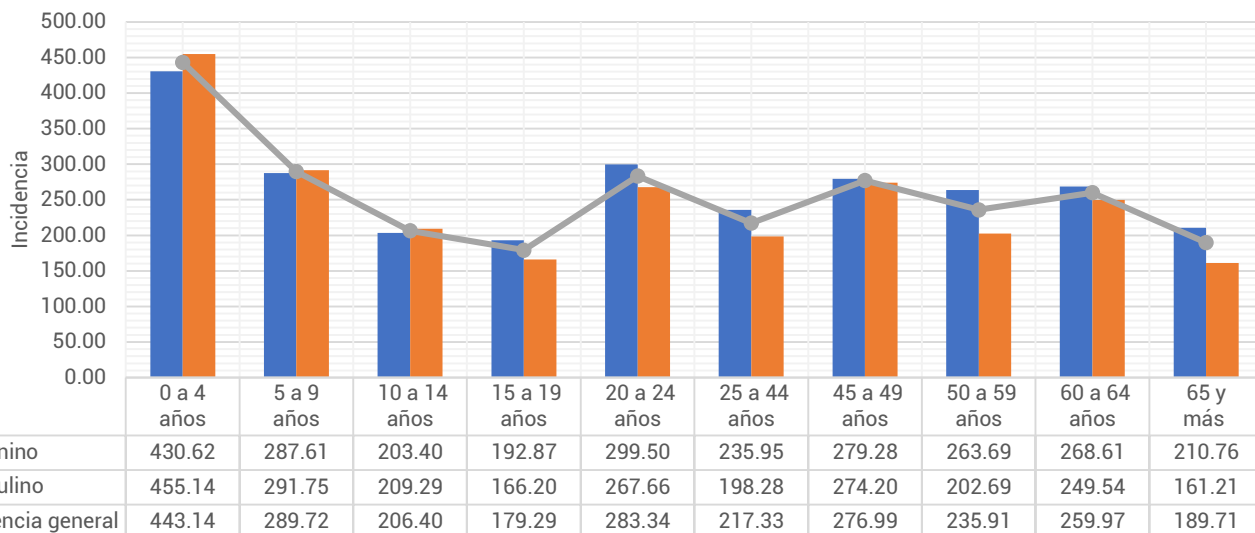


Fuente: Sistema Único Automatizo de la Vigilancia Epidemiológica (SUAVE/SSPCDMX) 2025 *Información preliminar.

En cuanto a su distribución por institución notificante en la **Gráfica 3** podemos ver que el IMSS Ordinario y Otras unidades concentraron un 67.49% del total de casos notificados con un total de **148,143 casos**.



Gráfica 4.- Incidencia por grupo de edad y sexo de las Enfermedades Infecciosas y Parasitarias del Aparato Digestivo en la Ciudad de México durante el 2025.



Fuente: Sistema Único Automatizado de la Vigilancia Epidemiológica (SUAVE/SSPCDMX) 2025, con corte a la SE 32

**Información preliminar, * Incidencia por 1,000 habitantes

En cuanto a los grupos de edad podemos ver que los más afectados son los menores de 9 años, registrando una mayor incidencia en el grupo de 0 a 4 años con un total de 443.14 casos por cada 1,000 niños de la CDMX. Respecto a las diferencias por sexo en los menores de 14 años los hombres registraron mayor incidencia, mientras que en los mayores de 15 años las mujeres son las más afectadas. (ver Gráfica 4)

Tabla 2.- Incidencia por Jurisdicción Sanitaria y sexo de las Enfermedades Infecciosas y Parasitarias del Aparato Digestivo en la Ciudad de México durante el 2025.

Jurisdicción	Total		Femenino		Masculino	
	Casos	Incendencia	Casos	Incendencia	Casos	Incendencia
01 Gustavo A. Madero	34,147	290.18	18,244	298.51	15,903	281.17
02 Azcapotzalco	9,573	236.47	5,525	258.36	4,048	211.97
03 Iztacalco	12,302	327.00	6,499	328.34	5,803	325.52
04 Coyoacán	12,074	198.05	6,838	212.21	5,236	182.17
05 Álvaro Obregón	13,040	174.75	7,716	196.87	5,324	150.28
06 Magdalena Contreras	5,545	223.91	3,282	253.54	2,263	191.45
07 Cuajimalpa	5,353	267.74	2,961	281.89	2,392	252.08
08 Tlalpan	11,133	162.51	6,286	175.61	4,847	148.17
09 Iztapalapa	29,939	162.62	16,728	175.42	13,211	148.86
10 Xochimilco	8,076	189.06	2,465	113.34	5,611	267.62
11 Milpa Alta	1,976	137.41	1,171	158.70	805	114.97
12 Tláhuac	8,606	227.12	4,716	240.87	3,890	212.42
13 Miguel Hidalgo	11,698	306.06	6,479	317.07	5,219	293.41
14 Benito Juárez	21,336	542.12	12,041	569.03	9,295	510.83
15 Cuauhtémoc	20,231	377.92	11,300	401.87	8,931	351.42
16 Venustiano Carranza	14,461	344.98	8,288	374.61	6,173	311.85
Total	219,490	244.76	120,539	257.09	98,951	231.25

Fuente: Sistema Único Automatizado de la Vigilancia Epidemiológica (SUAVE/SSPCDMX) 2025, con corte a la SE 32

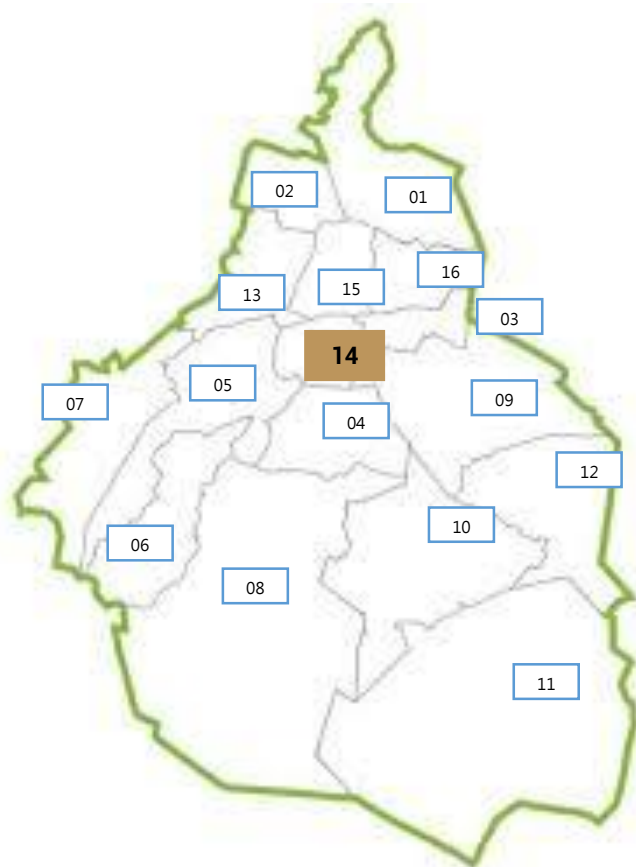
* Incidencia por 1,000 habitantes



En la **Tabla 2**, podemos ver que la incidencia general de las Enfermedades Infecciosas y Parasitarias del Aparato Digestivo fue de **244.76** casos por cada 1,000 habitantes de la CDMX, siendo las mujeres las más afectadas con una incidencia de **257.09** casos por cada 1,000 mujeres. En cuanto a su comportamiento por Jurisdicción Sanitaria encontramos que 7 de las 16 Jurisdicciones registraron incidencias por encima que la de la CDMX, siendo Benito Juárez la que registró la incidencia más alta con **542.12** casos por cada 1,000 habitantes.

Gráfica 5.- Incidencia general de las Enfermedades Infecciosas y Parasitarias del Aparato Digestivo en la Ciudad de México por Jurisdicción Sanitaria durante el 2025.

Jurisdicción	Total	
	Casos	Incidencia
01 Gustavo A. Madero	34,147	290.18
02 Azcapotzalco	9,573	236.47
03 Iztacalco	12,302	327.00
04 Coyoacán	12,074	198.05
05 Álvaro Obregón	13,040	174.75
06 Magdalena Contreras	5,545	223.91
07 Cuajimalpa	5,353	267.74
08 Tlalpan	11,133	162.51
09 Iztapalapa	29,939	162.62
10 Xochimilco	8,076	189.06
11 Milpa Alta	1,976	137.41
12 Tláhuac	8,606	227.12
13 Miguel Hidalgo	11,698	306.06
14 Benito Juárez	21,336	542.12
15 Cuauhtémoc	20,231	377.92
16 Venustiano Carranza	14,461	344.98
Total	219,490	244.76



Fuente: Sistema Único Automatizado de la Vigilancia Epidemiológica (SUAVE/SSPCDMX) 2025, con corte a la SE 32.

* Incidencia por 1,000 habitantes

